



香港特別行政區政府
衛生署 子宮頸普查計劃

子宮頸癌的統計資料

衛生署

衛生防護中心

監測及流行病學處

2017年12月



衛生署

Department of Health

子宮頸癌的全球負擔

在 2012 年，子宮頸癌在全球最常見的女性癌症中居第四位，子宮頸癌新症約有 528 000 宗，其中約有 85% 在較不發達地區出現。此外，約有 266 000 名女性死於子宮頸癌，佔所有女性癌症死亡總數的 7.5%，而當中較不發達地區的死亡人數佔大約 87%¹。

子宮頸癌的本地負擔

發病率

在 2015 年，子宮頸癌在香港女性最常見的癌症中，位列第七，新症共有 500 宗，佔所有女性癌症新症總數的 3.3%。按每十萬名女性人口計算的粗發病率為 12.7。如按每十萬名標準人口計算，年齡標準化發病率為 8.4。患者確診的年齡中位數是 54 歲²。

死亡率

在 2016 年，子宮頸癌於本港女性致命癌症排第九位，死於此癌症的女性人數為 151 名，佔所有女性癌症死亡人數的 2.6%。按每十萬名女性人口計算的粗死亡率為 3.8。如按每十萬名標準人口計算，年齡標準化死亡率為 2.2³。

¹ Ferlay J, Soerjomataram I, Ervik M, Dikshit R, Eser S, Mathers C, Rebelo M, Parkin DM, Forman D, Bray, F. GLOBOCAN 2012 v1.0, Cancer Incidence and Mortality Worldwide: IARC Cancer Base No. 11 [Internet]. Lyon, France: International Agency for Research on Cancer (國際癌症研究機構); 2013. Available from: <http://globocan.iarc.fr>, accessed on 20/11/2017.

² 資料來源：醫院管理局香港癌症資料統計中心。

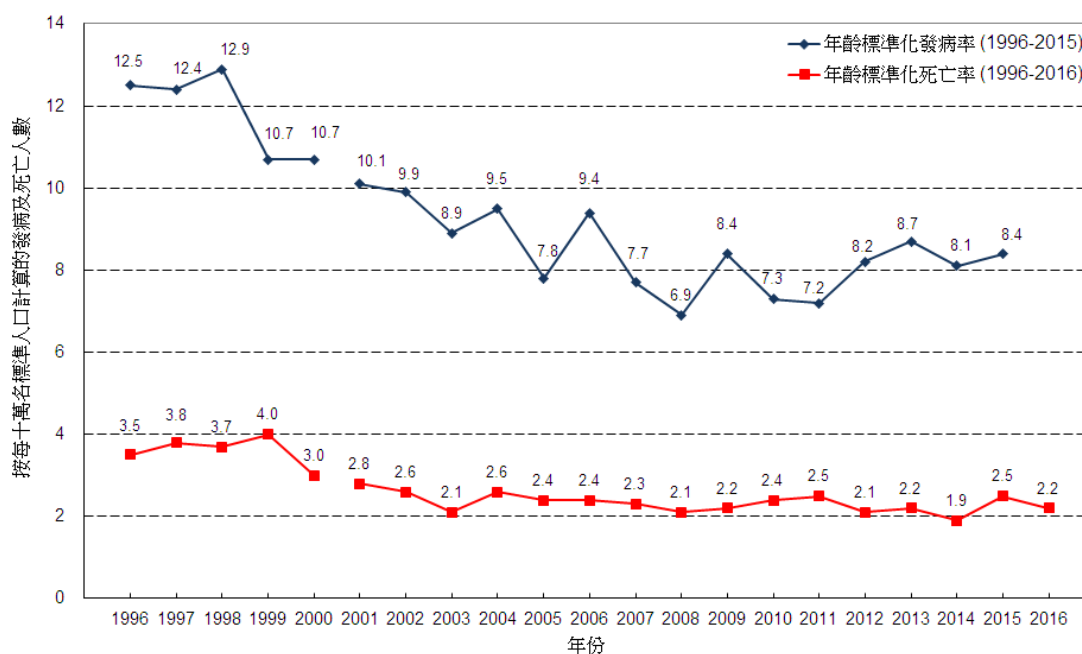
³ 資料來源：香港特別行政區衛生署及政府統計處。

發病率和死亡率的趨勢

圖表一顯示由1996至2016年本港子宮頸癌的年齡標準化發病率及死亡率均有下降的趨勢。為進行更有意義的比較，這些年齡標準化率已就多年來人口年齡結構的改變作調整。

圖表一

1996年至2016年
香港子宮頸癌的年齡標準化發病率及死亡率的趨勢



註：

1. 用來編製2016年年齡標準化發病率的數據尚未發佈。
2. 計算年齡標準化發病率及死亡率是根據 GPE Discussion Paper Series: No.31, EIP/GPE/EBD, World Health Organization, 2001 刊載的標準世界人口。
3. 計算年齡標準化發病率及死亡率是根據以「居住人口」方法所得出的人口估計。
4. 自2001年起，子宮頸癌的疾病及死因分類是根據《疾病和有關健康問題的國際統計分類》(ICD)第十次修訂本(C53)。故此，2001年起的數字未必可與以往年份根據ICD第九次修訂本(180)所得的數字作比較。

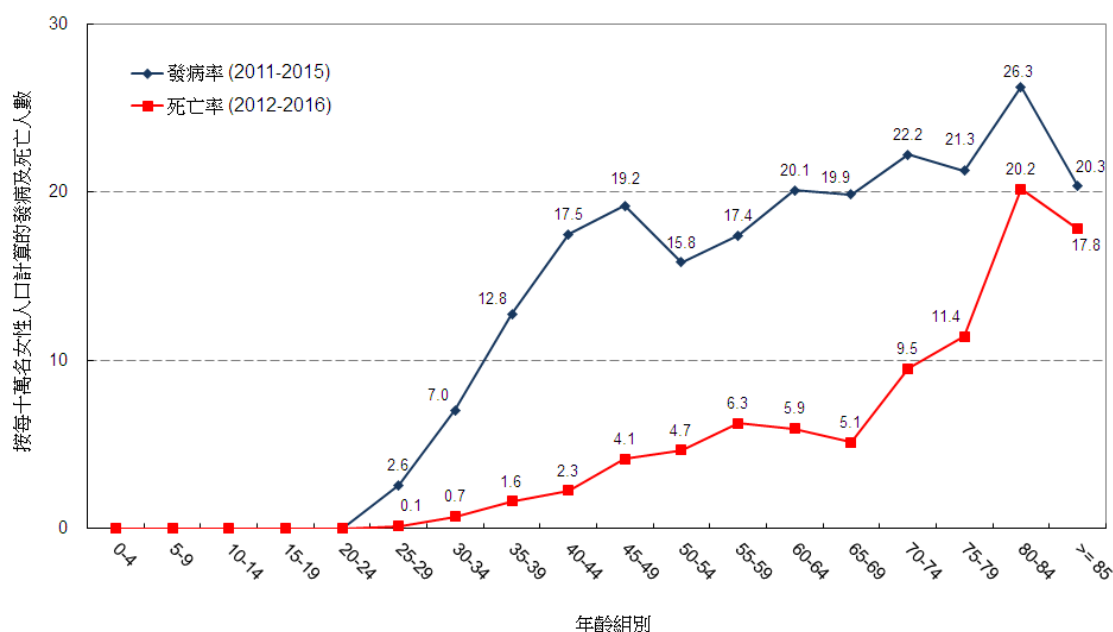
資料來源：衛生署
政府統計處
醫院管理局香港癌症資料統計中心

年齡分佈

圖表二顯示本港的子宮頸癌按年齡組別分類的平均發病率及死亡率。發病率及死亡率均隨著年齡而增加，其發病及死亡的高峰年齡組別均為 80-84 歲。年長的婦女罹患及死於子宮頸癌的風險較高，而 25 歲以下婦女的發病率則很低。

圖表二

子宮頸癌按年齡組別分類的平均發病率及死亡率



註：

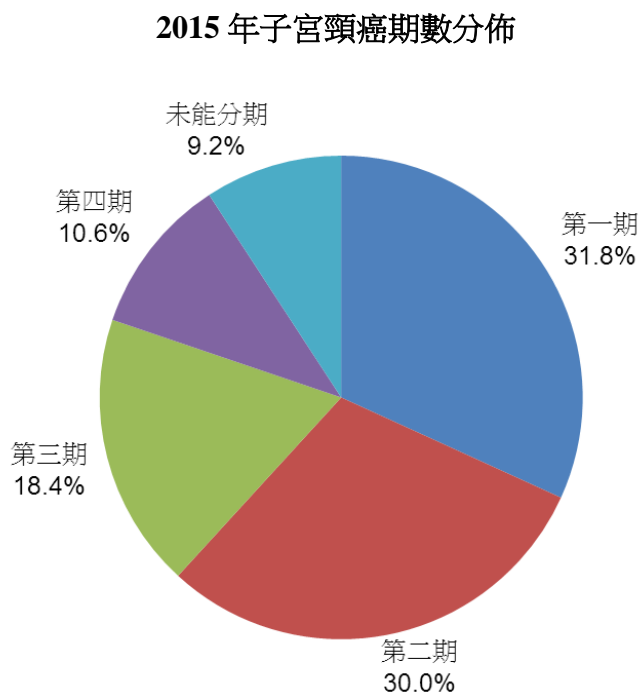
1. 用來編製 2016 年發病率的數據尚未發佈。
2. 跨越五年的按年齡組別分類平均發病（或死亡）率是把這段期間發病（或死亡）個案的平均數按年數字除以在這段期間的女性人口平均數字計算出來的。
3. 計算跨越五年的按年齡組別分類平均發病（或死亡）率是根據以「居住人口」方法所得出的人口估計。
4. 子宮頸癌的疾疾病及死因分類是根據《疾病和有關健康問題的國際統計分類》(ICD) 第十次修訂本 (C53)。

資料來源：衛生署
政府統計處
醫院管理局香港癌症資料統計中心

期數分佈

圖表三顯示 2015 年子宮頸癌期數分佈。在 2015 年的子宮頸癌新症中，31.8% 被診斷為第一期，30.0% 為第二期，18.4% 為第三期，10.6% 為第四期，其餘 9.2% 未能分期。

圖表三



註：子宮頸癌期數主要按 UICC / AJCC TNM 癌症分期手冊第七版分類。

資料來源：醫院管理局香港癌症資料統計中心